

ΕΥΡΩΠΑΪΚΗ ΑΡΧΗ ΤΡΑΠΕΖΩΝ

ΣΥΝΟΨΗ ΤΗΣ ΕΤΗΣΙΑΣ
ΕΚΘΕΣΗΣ ΤΗΣ ΕΑΤ ΓΙΑ ΤΟ 2012

**Η Άμεση Ευρώπη είναι μια υπηρεσία που σας βοηθά να βρείτε
απαντήσεις στα ερωτήματά σας για την Ευρωπαϊκή Ένωση**

Αριθμός δωρεάν τηλεφωνικής κλήσης (*):

00 800 6 7 8 9 10 11

(*) Οι πληροφορίες παρέχονται δωρεάν, και οι κλήσεις είναι γενικώς δωρεάν (ενδέχεται όμως κάποιες κλήσεις που πραγματοποιούνται μέσω ορισμένων τηλεπικοινωνιακών φορέων ή από τηλεφωνικούς θαλάμους ή ξενοδοχεία να χρεώνονται).

Φωτογραφίες:

Ευρωπαϊκή Αρχή Τραπεζών, σ. 3, 8

Getty Image, σ. 5

iStockphoto.com / Noam Kahalany, σ. 6

iStockphoto.com/mathieukor, σ. 11

Περισσότερες πληροφορίες για την Ευρωπαϊκή Ένωση παρέχονται από το διαδίκτυο (<http://europa.eu>).

Δελτίο καταλογογράφησης υπάρχει στο τέλος του τεύχους.

Λουξεμβούργο: Υπηρεσία Εκδόσεων της Ευρωπαϊκής Ένωσης, 2013

ISBN 978-92-95086-04-3

doi:10.2853/15562

© Ευρωπαϊκή Αρχή Τραπεζών, 2013

Επιτρέπεται η αναπαραγωγή με αναφορά της πηγής.

Printed in Luxembourg

ΤΥΠΩΜΕΝΟ ΣΕ ΧΑΡΤΙ ΛΕΥΚΑΣΜΕΝΟ ΧΩΡΙΣ ΣΤΟΙΧΕΙΑΚΟ ΧΛΩΡΙΟ (ECF)

ΣΥΝΟΨΗ ΤΗΣ ΕΤΗΣΙΑΣ
ΕΚΘΕΣΗΣ ΤΗΣ ΕΑΤ ΓΙΑ ΤΟ 2012



Σύνοψη

Στο σύντομο χρονικό διάστημα που μεσολάβησε από τη σύστασή της στις αρχές του 2011, η Ευρωπαϊκή Αρχή Τραπεζών έχει συμβάλει σημαντικά στην ενίσχυση των χρηματοπιστωτικών αγορών στην Ευρώπη και στην εναρμόνιση των υποκείμενων τραπεζικών κανόνων. Τα αποτελέσματα αυτά καταγράφονται εν μέσω της επιδεινούμενης κρίσης του δημόσιου χρέους στην Ευρώπη και της επακόλουθης αβεβαιότητας στην αγορά και ενώ παραμένουν οι ανησυχίες για την παγκόσμια οικονομία.

Ως εκ τούτου, ένα από τα πρώτα βασικά μέτρα που έλαβε η ΕΑΤ το 2012 ήταν η εφαρμογή ενός σχεδίου ανακεφαλαιοποίησης, το οποίο διασφαλίζει ότι οι τράπεζες θα καταβάλουν σημαντικές προσπάθειες για την ενίσχυση της κεφαλαιακής θέσης τους και την προστασία τους έναντι μελλοντικών κρίσεων χωρίς να διακοπεί η χορήγηση δανείων στην πραγματική οικονομία. Το συγκεκριμένο μέτρο τόνωσε την εμπιστοσύνη της αγοράς, καθώς ενίσχυσε τη διαφάνεια όσον αφορά τα ανοίγματα των τραπεζών σε κινδύνους, περιλαμβανομένου, για πρώτη φορά, του ανοίγματος σε δημόσιο χρέος.

Ένα άλλο σημαντικό στοιχείο των προσπαθειών διασφάλισης της χρηματοοικονομικής σταθερότητας υπήρξε η έναρξη των εργασιών σχετικά με τις δέσμες μέτρων ανάκαμψης και εξυγίανσης, ή «διατάξεις τελευταίας βούλησης», οι οποίες καθιστούν εφικτή την τακτική χρεοκοπία τραπεζών σε περίπτωση μελλοντικής κρίσης, ελαχιστοποιώντας τον κίνδυνο για τους ασφαλισμένους καταθέτες και αποτρέποντας τον καταλυτικό αντίκτυπο στο ευρύτερο χρηματοπιστωτικό σύστημα.

Καθ' όλη τη διάρκεια του έτους, η ΕΑΤ συνέχισε να διαδραματίζει σημαντικό ρόλο στη βελτίωση της συνεκτικότητας των εποπτικών πρακτικών και στην ενίσχυση της συνεργασίας μεταξύ εποπτικών αρχών, και ιδίως εκείνων που είναι υπεύθυνες για την εποπτεία των 40 μεγαλύτερων διασυστασιακών τραπεζών της ΕΕ.

Οι επόμενες ενότητες της παρούσας σύνοψης αναδεικνύουν ορισμένες βασικές δραστηριότητες και επιτεύγματα της ΕΑΤ κατά τη διάρκεια του παρελθόντος έτους, εστιάζοντας στα κύρια θέματα της ρύθμισης, της εποπτείας και της προστασίας των καταναλωτών. Η σύνοψη παρουσιάζει επίσης ορισμένες από τις εξελίξεις που σημειώθηκαν στο πλαίσιο των εργασιών της ίδιας της ΕΑΤ οι οποίες αποσκοπούν στην ανάπτυξη του ενισχυμένου ρόλου της όσον αφορά την παροχή πλήρους υποστήριξης για την εδραίωση της σταθερότητας του τραπεζικού συστήματος, την εξασφάλιση ίσων όρων ανταγωνισμού και τη διασφάλιση τόσο της διαφάνειας των αγορών όσο και της προστασίας των καταθετών και των επενδυτών.

Προς ένα νέο ρυθμιστικό σύστημα

Το 2012 η ΕΑΤ συνέβαλε περαιτέρω στη δημιουργία ενός πιο εύρωστου και ασφαλούς χρηματοπιστωτικού συστήματος μέσω της κατάρτισης σχεδίων ρυθμιστικών προτύπων και κατευθυντήριων γραμμών, τα οποία διαισφαηνίζουν τους όρους συμμόρφωσης των χρηματοπιστωτικών ιδρυμάτων προς το νέο ρυθμιστικό πλαίσιο της Βασιλείας III.

Συνολικά, η ΕΑΤ εκπόνησε:

- 14 έγγραφα διαβούλευσης·
- 23 σχέδια ρυθμιστικών και εκτελεστικών τεχνικών προτύπων·
- 6 σύνολα κατευθυντήριων γραμμών· και
- 6 γνωμοδοτήσεις.

Τον Ιούλιο του 2011 η Ευρωπαϊκή Επιτροπή ενέκρινε δέσμη νομοθετικών μέτρων για την ενίσχυση της ρύθμισης του τραπεζικού τομέα. Η πρόταση αντικαθιστά τις ισχύουσες οδηγίες για τις κεφαλαιακές απαιτήσεις με μια νέα οδηγία (γνωστή ως CRD) και έναν κανονισμό για τις κεφαλαιακές απαιτήσεις (CRR), και αποτελεί ένα ακόμη σημαντικό βήμα προς την κατεύθυνση της δημιουργίας ενός πιο εύρωστου και ασφαλούς χρηματοπιστωτικού συστήματος.

Εν αναμονή της επίσημης έγκρισης της νέας ρυθμιστικής δομής από την Επιτροπή, η EAT επικεντρώθηκε στην προετοιμασία υποστηρικτικών σχεδίων ρυθμιστικών προτύπων και κατευθυντήριων γραμμών. Καθώς η ημερομνία έναρξης ισχύος της οδηγίας και του κανονισμού αναβλήθηκε για το 2013, τα εν λόγω πρότυπα παραμένουν υπό μορφή σχεδίου και ενδέχεται να τροποποιηθούν ανάλογα με την τελική διατύπωση των νέων προτάσεων.

Τα «ίδια κεφάλαια» των τραπεζών υπήρξαν ένας από τους βασικούς τομείς στους οποίους επικεντρώθηκε η δράση της EAT το 2012. Στη διάρκεια του έτους οργανώθηκαν τρεις διαβουλεύσεις και μία δημόσια ακρόαση με αποτέλεσμα την εκπόνηση 16 τεχνικών προτύπων, τα οποία έλαβαν την προκαταρκτική έγκριση του Συμβουλίου Εποπτών της Αρχής.

Η EAT διενήργησε επίσης διαβούλευση επί του σχεδίου ρυθμιστικών τεχνικών προτύπων για την εναρμόνιση των πρακτικών συνετής αποτίμησης, ώστε να διασφαλίζονται συνεκτικότητα και διαφάνεια στον τρόπο υπολογισμού των θέσεων «εύλογης αξίας» των χρηματοπιστωτικών ιδρυμάτων. Συναφώς, δημοσίευσε ένα έγγραφο προβληματισμού, οι δε εργασίες θα συνεχιστούν το 2013.

Η προτεινόμενη CRD εξουσιοδοτεί την EAT να καταρτίζει ρυθμιστικά τεχνικά πρότυπα σχετικά με τα επίπεδα των αμοιβών και των παροχών που καταβάλλονται στα ανώτερα στελέχη των τραπεζών. Τα επίπεδα των αμοιβών πρέπει να απηχούν την πιστωτική ποιότητα κάθε ιδρύματος και τον βαθμό επίδρασης του ρόλου μεμονωμένων υπαλλήλων στα χαρακτηριστικά κινδύνου του ιδρύματος. Συγκριτική αξιολόγηση, η οποία διενεργήθηκε το 2012, αποκάλυψε ανησυχητικές αποκλίσεις στον τρόπο με τον οποίο τα χρηματοπιστωτικά ιδρύματα στην ΕΕ προσδιορίζουν τους υπαλλήλους που έχουν πράγματι ουσιώδη αντίκτυπο στα χαρακτηριστικά κινδύνου της επιχείρησης, η κατάσταση δε αυτή θα αντικατοπτρίζεται στο σχέδιο προτύπου.

Κατά τη διάρκεια του έτους, η Ευρωπαϊκή Επιτροπή ενέκρινε τεχνικό πρότυπο της EAT σχετικά με τους κεντρικούς αντισυμβαλλόμενους, δηλαδή τους φορείς που παρεμβαίνουν μεταξύ συναλλασσομένων στις αγορές κινητών αξιών. Το επίτευγμα αυτό υπήρξε αποτέλεσμα της στενής συνεργασίας της EAT με τους εταίρους της στην Ευρωπαϊκή Αρχή Κινητών Αξιών και Αγορών (ESMA) και στο Ευρωπαϊκό Σύστημα Κεντρικών Τραπεζών (ΕΣΚΤ).

Ένα ακόμη παράδειγμα συνεργασίας αποτέλεσαν οι έρευνες που διενήργησαν η EAT και η Ευρωπαϊκή Αρχή Κινητών Αξιών και Αγορών (ESMA) σχετικά με τον μηχανισμό καθορισμού επιτοκίων Euribor. Τα αποτελέσματα δημοσιεύθηκαν στις αρχές Ιανουαρίου 2013 και είχαν ως αποτέλεσμα τη διατύπωση συστάσεων στην Ομοσπονδία Ευρωπαϊκών Τραπεζών όσον αφορά τον καθορισμό του Euribor. Η EAT εκπόνησε επίσης συστάσεις προς τους εθνικούς εποπτικούς φορείς σχετικά με την εποπτική επίβλεψη τραπεζών οι οποίες συμμετέχουν στην επιτροπή καθορισμού του Euribor και ξεκίνησε διαβούλευση σχετικά με τις αρχές που πρέπει να διέπουν τις διαδικασίες καθορισμού δεικτών αναφοράς στην ΕΕ.

Ένα ζωτικής σημασίας καθήκον της EAT είναι η διασφάλιση της κατάρτισης του νέου ρυθμιστικού περιβάλλοντος υπό καθεστώς διαφάνειας, ώστε όλοι οι ενδιαφερόμενοι να έχουν εμπιστοσύνη στο σύστημα. Η εμπιστοσύνη αναπτύσσεται επίσης όταν οι υποκείμενες πληροφορίες συλλέγονται και αξιολογούνται με εναρμονισμένο τρόπο.

Η κατανόηση των θέσεων ρευστότητας και μόχλευσης των χρηματοπιστωτικών ιδρυμάτων είναι ζωτικής σημασίας για τη συνέχιση της εύρυθμης λειτουργίας του συστήματος. Οι εθνικές αρχές χρειάζονται εναρμονισμένες πληροφορίες σχετικά με τα ρευστά διαθέσιμα (εισροές και εκροές) των τραπεζών, καθώς και με τους δείκτες μόχλευσής τους. Για τον σκοπό αυτό, το 2012 η EAT ξεκίνησε δημόσιες διαβουλεύσεις σχετικά με αμφότερα τα εν λόγω θέματα, ώστε να βοηθήσει στην κατάρτιση σχετικών σχεδίων εκτελεστικών τεχνικών προτύπων.

Διενεργήθηκαν επίσης δημόσιες διαβουλεύσεις σχετικά με τον τρόπο συλλογής πληροφοριών όσον αφορά τις θέσεις ρευστότητας και μόχλευσης των χρηματοπιστωτικών ιδρυμάτων. Τα αποτελέσματά τους θα συμβάλουν στην κατάρτιση ενημερωμένων σχεδίων εκτελεστικών τεχνικών προτύπων σε αμφότερους τους τομείς.

Αποτροπή της καταχρηστικής επιλογής του ευνοϊκότερου καθεστώτος εποπτείας

Η διαβούλευση της ΕΑΤ με τις περισσότερες απαντήσεις το 2012 ήταν εκείνη που αφορούσε την κάλυψη των κενών στη ρύθμιση για τις μη εκκαθαρισμένες συναλλαγές παραγώγων. Το έγγραφο προβληματισμού προκάλεσε περισσότερες από 70 απαντήσεις τραπεζών, εταιρειών, ασφαλιστικών εταιρειών και εποπτικών φορέων.

Οι τρεις ευρωπαϊκές εποπτικές αρχές (ΕΕΑ) σχεδιάζουν να οριστικοποιήσουν από κοινού τα τεχνικά πρότυπα σχετικά με τις απαιτήσεις περιθωρίου ασφαλείας για τις μη εκκαθαρισμένες συναλλαγές εξωχρηματοπιστωτικών παραγώγων (OTC) μόλις θεσπιστούν οι συναφείς διεθνείς αρχές. Η εκπόνηση τεχνικών προτύπων στον συγκεκριμένο τομέα παραμένει μία από τις προτεραιότητες της ΕΑΤ για το 2013.

Προφύλαξη κατά μελλοντικών κρίσεων

Τα σχέδια ανάκαμψης και εξυγίανσης αποτελούν σημαντικό στοιχείο των προσπαθειών που καταβάλλονται για να διασφαλιστεί ότι τα χρηματοπιστωτικά ιδρύματα διαθέτουν σχέδια για την αντιμετώπιση ενδεχόμενης χρηματοπιστωτικής κρίσης η οποία θα μπορούσε να απειλήσει την ύπαρξή τους. Η ΕΑΤ μπορεί να διαδραματίσει βασικό ρόλο στον συντονισμό αποτελεσματικών σχεδίων ανάπτυξης και εξυγίανσης και στην ελαχιστοποίηση του συστημικού αντικτύπου της χρεοκοπίας οποιουδήποτε ιδρύματος.

Τον Μάιο η ΕΑΤ εξέδωσε έγγραφο προβληματισμού στο οποίο παρουσίαζε τις προκαταρκτικές απόψεις της σχετικά με τη δομή και τα κύρια στοιχεία των σχεδίων ανάκαμψης, καθώς και ένα ευρωπαϊκό κοινό υπόδειγμα για την κατάρτιση σχεδίων ανάκαμψης. Το δεύτερο εξάμηνο του 2012, η ΕΑΤ εξέδωσε σύσταση με στόχο τη διασφάλιση της συνεκτικότητας κατά την κατάρτιση σχεδίων ανάκαμψης σε ολόκληρη την ΕΕ. Η σύσταση υποχρεώνει 39 μεγάλες διασυνοριακές τράπεζες της ΕΕ να καταρτίσουν σχέδια ανάκαμψης σε επίπεδο ομίλου και ορίζει ότι τα εν λόγω σχέδια θα συζητηθούν στα σώματα εποπτών έως το τέλος του 2013.

Η ΕΑΤ εξέδωσε γνωμοδότηση τον Δεκέμβριο του 2012 με στόχο την αντιμετώπιση των ενδεχόμενων αναντιστοιχιών μεταξύ ενός ευρωπαϊκού πλαισίου για την ανάκαμψη και την εξυγίανση και των νέων πρωτοβουλιών που επεξεργάζονται η Επιτροπή Συστημάτων Πληρωμών και Διακανονισμού (ΕΣΠΔ), η Τεχνική Επιτροπή της Διεθνούς Οργάνωσης Επιτροπών Εποπτείας Χρη-

ματιστηρίων (IOSCO) και το Συμβούλιο Χρηματοπιστωτικής Σταθερότητας (FSB).

Το 2012 το έργο της ΕΑΤ σχετικά με την εποπτεία των τραπεζών επικεντρώθηκε σε ορισμένους βασικούς τομείς, περιλαμβανομένων των αξιολογήσεων κινδύνου, της κοινής υποβολής εκθέσεων σχετικά με ρυθμιστικά δεδομένα, των σταθμισμένων κατά κίνδυνο στοιχείων ενεργητικού, της αποκατάστασης των ισολογισμών των τραπεζών, καθώς και του ρόλου των σωμάτων εποπτών στην εποπτεία διασυνοριακών τραπεζικών ομίλων.

Προσομοίωση ανακεφαλοποίησης

Η σταθερότητα των ευρωπαϊκών χρηματοπιστωτικών αγορών εξαρτάται από την ικανότητα των παραγόντων της αγοράς να αξιολογούν με σαφήνεια τη συνεχιζόμενη βιωσιμότητα και ευρωστία των τραπεζών στην Ένωση. Λίγο μετά τις προσομοιώσεις ακραίων καταστάσεων το 2011, η ΕΑΤ διενήργησε προσομοίωση ανακεφαλοποίησης, η οποία υποχρέωσε τις εθνικές εποπτικές αρχές να διασφαλίσουν ότι οι τράπεζες διαθέτουν επαρκή κεφάλαια υψηλού επιπέδου ώστε να αντέξουν σε περαιτέρω επιδείνωση της οικονομικής κατάστασης, έχοντας ήδη συστήσει ένα πρόσθετο αποθεματικό κατά του κινδύνου δημόσιου χρέους.

Η ΕΑΤ προσδιόρισε 27 τράπεζες, οι οποίες έπρεπε να καλύψουν συνολική έλλειψη κεφαλαίων ύψους 76 δισ. ευρώ έως τα τέλη Ιουνίου 2012 συνεχίζοντας τη χορήγηση δανείων στην πραγματική οικονομία. Έως τα τέλη Ιουνίου του 2012, η συντριπτική πλειονότητα των τραπεζών που έλαβαν μέρος στην προσομοίωση εμφάνισε δείκτη κύριων βασικών ιδίων κεφαλαίων (Core Tier 1) άνω του απαιτούμενου 9%. Ως αποτέλεσμα του έργου της ΕΑΤ, ο συνδυασμός των δύο προσομοιώσεων πρόσθεσε συνολικά 250 δισ. ευρώ στους ισολογισμούς των τραπεζών.



Ενίσχυση της διαφάνειας

Στο πλαίσιο των προσπαθειών της για την αποκατάσταση της εμπιστοσύνης στους ισολογισμούς των τραπεζών, το έργο της EAT επικεντρώθηκε επίσης στα σταθμισμένα κατά κίνδυνο στοιχεία ενεργητικού, με στόχο την εξασφάλιση συνεκτικότητας στον τρόπο υπολογισμού τους από τα χρηματοπιστωτικά ιδρύματα, ώστε να αντικατοπτρίζουν τα πραγματικά χαρακτηριστικά κινδύνου τους. Τα σταθμισμένα κατά κίνδυνο στοιχεία ενεργητικού μετρούν τα ανοίγματα των στοιχείων ενεργητικού ή των εκτός ισολογισμού στοιχείων της τράπεζας κατόπιν στάθμισής τους με γνώμονα τον κίνδυνο.

Η EAT στηρίζει επίσης το έργο των αρμόδιων αρχών όσον αφορά την αξιολόγηση της ποιότητας των στοιχείων ενεργητικού μεμονωμένων τραπεζών. Στα τέλη του 2012 αναλήφθηκε μια αξιοσημείωτη πρωτοβουλία για τη διατύπωση κοινών ορισμών όσον αφορά τα προβλήματα που προκύπτουν κατά την εξόφληση δανείων. Το έργο αναμένεται να ολοκληρωθεί στις αρχές του 2013, οι δε ορισμοί της «περίόδου χάριτος» και της «μη εξυπηρέτησης του δανείου» θα παράσχουν στους εποπτικούς φορείς και στα σώματα εποπτών ένα εργαλείο για την παρακολούθηση της ποιότητας των στοιχείων ενεργητικού των βιβλίων των τραπεζών σε κοινή βάση, καθώς και χρήσιμες πληροφορίες για μελλοντικές προσομοιώσεις ακραίων καταστάσεων. Η EAT συνεργάστηκε επίσης στενά με το Ευρωπαϊκό Συμβούλιο Συστημικών Κινδύνων (ΕΣΣΚ) για τον εντοπισμό περιπτώσεων λογαριασμών ή κεφαλαίων που δίνουν την εντύπωση ότι τα ιδρύματα διαθέτουν μεγαλύτερο κεφάλαιο από όσο πραγματικά διαθέτουν.

Εξάλλου, η EAT κλήθηκε να εκπονήσει κατευθυντήριες γραμμές σχετικά με τις απαιτήσεις διαφάνειας και να συντονίσει τον προσδιορισμό βέλτιστων πρακτικών όσον αφορά καλυμμένα ομόλογα και άλλα μέσα που συνεπάγονται επιβάρυνση. Οι εργασίες σχετικά με τα υποδείγματα για την επιβάρυνση των στοιχείων του ενεργητικού θα ολοκληρωθούν σύντομα, ενώ έχουν ήδη αρχίσει εργασίες σχετικά με την κατάρτιση υποδειγμάτων σχεδίων χρηματοδότησης.

Το 2012 η EAT ενέτεινε τις προσπάθειες για τη βελτίωση της ποιότητας και της αξιοπιστίας των δεδομένων που αναφέρονται με στόχο τη βελτίωση της τραπεζικής εποπτείας. Σε συνέχεια δημόσιας διαβούλευσης, η EAT εργάστηκε για την οριστικοποίηση κοινών τεχνικών προτύπων σχετικά με την υποβολή εποπτικών εκθέσεων. Τα εν λόγω πρότυπα θα δημοσιευθούν μόλις θα καταστεί διαθέσιμο το τελικό κείμενο του CRR / της CRD IV. Το νέο πλαίσιο υποβολής εκθέσεων θα παρέχει μια κοινή βάση για την ανταλλαγή πληροφοριών που σχετίζονται με τα σώματα εποπτών.

Το 2012 η EAT οριστικοποίησε τον πίνακα κινδύνων, ο οποίος παρέχει επισκόπηση των επιδόσεων του τραπεζικού συστήματος και χρησιμοποιεί ένα σύστημα χρωματικών κωδικών για τον εύκολο εντοπισμό σημαντικών πηγών κινδύνου και τάσεων στα χαρακτηριστικά κινδύνου των τραπεζών. Η ειδική έκδοση του πίνακα για τις επιχειρήσεις θα αποτελέσει ένα ακόμη εργαλείο για τα σώματα εποπτών.

Σώματα εποπτών

Τα σώματα εποπτών συστάθηκαν για τη βελτίωση της διασυννοριακής εποπτείας του τραπεζικού τομέα μέσω της ενίσχυσης της συνεργασίας μεταξύ εθνικών φορέων και της βελτίωσης της ανταλλαγής πληροφοριών. Απαρτίζονται από δύο ή περισσότερους εθνικούς εποπτικούς φορείς και σε ορισμένες περιπτώσεις μπορούν να περιλαμβάνουν χώρες εκτός Ευρωπαϊκού Οικονομικού Χώρου (ΕΟΧ).

Η EAT είναι αρμόδια για τη στήριξη της συνεκτικής λειτουργίας των σωμάτων εποπτών που θεσπίζονται στον ΕΟΧ. Το 2012 η EAT διεξήγαγε, σε στενή συνεργασία με τις αρμόδιες εθνικές αρχές, άσκηση χαρτογράφησης των σωμάτων εποπτών, η οποία θα τη βοηθούσε να παρακολουθεί το εκάστοτε σώμα εποπτών ανάλογα με το μέγεθος και την πολυπλοκότητά του. Επίσης, δημοσίευσε ένα έγγραφο ορθών πρακτικών κατά τη λήψη κοινών αποφάσεων από εποπτικούς φορείς.

Ένας ακόμη τομέας δραστηριότητας το 2012 υπήρξε η αξιολόγηση των συμφωνιών των σωμάτων όσον αφορά τις εποπτικές δραστηριότητες κατά τη διάρκεια ενδεχόμενων καταστάσεων κρίσης. Η συμμετοχή και η καθοδήγηση της EAT είχαν ως αποτέλεσμα τη σημαντική αριθμητική αύξηση των πλαισίων εποπτείας κρίσεων που ανέπτυξαν οι αρμόδιες εθνικές αρχές.

Η EAT κατέβαλε επίσης κοπιώδεις προσπάθειες για τη βελτίωση της εναρμόνισης των πρακτικών των σωμάτων εποπτών ενόψει της κατάρτισης των δεσμευτικών τεχνικών προτύπων για τη συνεργασία φορέων καταγωγής-υποδοχής και τη λειτουργία των σωμάτων. Η EAT επεξεργάζεται επί του παρόντος εννέα τεχνικά πρότυπα σχετικά με τα σώματα εποπτών.



Προστασία των καταναλωτών

Παρότι αποστολή της είναι η διατήρηση υψηλού επιπέδου ρυθμιστικής εποπτείας στις χρηματοπιστωτικές αγορές και στα χρηματοπιστωτικά ιδρύματα της Ευρώπης, η ΕΑΤ διαδραματίζει επίσης βασικό ρόλο στην προστασία των ιδιωτών καταναλωτών. Το 2012 η Αρχή εξέτασε τους ενδεχόμενους κινδύνους για τους επενδυτές οι οποίοι ενδιαφέρονται για πολύπλοκα χρηματοοικονομικά προϊόντα, όπως οι συμβάσεις επί διαφορών (CFD), χωρίς να διαθέτουν το απαραίτητο επίπεδο χρηματοοικονομικών γνώσεων ώστε να κατανοούν πλήρως τους κινδύνους που αυτά ενέχουν.

Τον Οκτώβριο του 2012 η ΕΑΤ οργάνωσε την πρώτη «ημέρα προστασίας των καταναλωτών», εκδήλωση στην οποία εκπρόσωποι του τραπεζικού κλάδου, εθνικών εποπτικών αρχών, οργανώσεων καταναλωτών και ακαδημαϊκοί συναντήθηκαν και συζήτησαν θέματα σχετικά με την προστασία των καταναλωτών και τη χρηματοοικονομική καινοτομία σε ευρωπαϊκό επίπεδο.

Η ετήσια έκθεση της ΕΑΤ για τις καταναλωτικές τάσεις, η οποία πρόκειται να δημοσιευθεί τον Μάρτιο του 2013, θα συμβάλει στην κατάρτιση του προγράμματος εργασίας της Αρχής για το 2013. Στην έκθεση προσδιορίζονται νέες τάσεις και τομείς προβληματισμού για τους ευρωπαίους καταναλωτές. Εξετάζονται τα ακόλουθα θέματα:

- δανεισμός και υπεύθυνα πίστωση·
- διαφάνεια και επίπεδο χρεώσεων·
- πεδίο αθέμιτων πωλήσεων χρηματοπιστωτικών προϊόντων·
- ζητήματα που ανακύπτουν από συγκεκριμένα προϊόντα, όπως δάνεια σε συνάλλαγμα·
- ασφάλιση πληρωμής υπολοίπων και πολύπλοκα προϊόντα·
- ασφάλεια των νέων τεχνολογιών που χρησιμοποιούνται στις τραπεζικές υπηρεσίες· και
- νέες μορφές άντλησης ρευστότητας·

Επιχειρησιακές δραστηριότητες

Με τη συνεχιζόμενη στήριξη των κρατών μελών και των εθνικών εποπτικών αρχών, η ΕΑΤ εργάστηκε σκληρά ώστε να είναι έτοιμη να ανταποκριθεί στην πρόκληση της εκπλήρωσης της αποστολής της ενόψει της συνεχιζόμενης αβεβαιότητας που επικρατεί στον χρηματοπιστωτικό τομέα. Κατά την εκτέλεση των εργασιών της, η ΕΑΤ δεσμεύεται πλήρως να διασφαλίζει:

- την αποτελεσματικότητα και την αποδοτικότητα των επιχειρησιακών δραστηριοτήτων·
- τη συμμόρφωση προς τις νομικές και κανονιστικές απαιτήσεις·

- την αξιοπιστία των χρηματοοικονομικών και άλλων εκθέσεων της διοίκησης· και
- την προστασία των περιουσιακών στοιχείων και των πληροφοριών·

Ανάλυση και συντονισμός πολιτικής

Στο πλαίσιο των δραστηριοτήτων ανάλυσης και συντονισμού πολιτικής της ΕΑΤ, η Αρχή παρέχει νομική ανάλυση, υποστήριξη και καθοδήγηση σχετικά με τη μέθοδο εκτίμησης των επιπτώσεων που εφαρμόζεται στο πλαίσιο της κατάρτισης και θέσπισης της πολιτικής της ΕΑΤ από τα αρμόδια νομοθετικά όργανα, καθώς και της κατάρτισης και θέσπισης ρυθμιστικών και εποπτικών προ-όντων (περιλαμβανομένων τεχνικών προτύπων, κατευθυντήριων γραμμών, γνωμοδοτήσεων, εποπτικών συστάσεων, αξιολογήσεων από ομοτίμους κ.λπ.). Μεταξύ των δραστηριοτήτων συντονισμού της ΕΑΤ περιλαμβάνονταν οι εξής:

- συντονισμός των δραστηριοτήτων κατάρτισης εθνικών εποπτικών αρχών σε θέματα εποπτείας: το 2012 η ΕΑΤ οργάνωσε 10 τομεακές δραστηριότητες κατάρτισης, ενώ οι τρεις ΕΕΑ οργάνωσαν από κοινού 13 διατομεακά σεμινάρια και 4 μαθήματα εγκάρσιων δεξιοτήτων·
- στήριξη της ομάδας τραπεζικών συμφεροντούχων της ΕΑΤ: το 2012 η ομάδα τραπεζικών συμφεροντούχων πραγματοποίησε 5 τακτικές συνεδριάσεις και 2 κοινές συνεδριάσεις με το συμβούλιο εποπτών της ΕΑΤ. Εκπόνησε 8 γνωμοδοτήσεις και 1 έγγραφο θέσης και συνεισέφερε συμμετέχοντας στις δημόσιες διαβουλεύσεις της ΕΑΤ·
- στήριξη της επιτροπής αξιολόγησης της ΕΑΤ: το 2012 συμφωνήθηκε η μέθοδος αξιολόγησης από ομοτίμους της ΕΑΤ. Επιπλέον, ξεκίνησε η αξιολόγηση από ομοτίμους της τήρησης συγκεκριμένων πτυχών των «κατευθυντήριων γραμμών για τις προσομοιώσεις ακραίων καταστάσεων (EEATE GL32)» της ΕΑΤ, η οποία περιελάμβανε τη διανομή ερωτηματολογίου αυτοαξιολόγησης στις εθνικές εποπτικές αρχές·
- στήριξη, μαζί με τις άλλες ΕΕΑ, του συμβουλίου προσφυγών της ΕΑΤ, το οποίο συστάθηκε τον Δεκέμβριο του 2011·
- συμβολή στην επανεξέταση του Ευρωπαϊκού Συστήματος Χρηματοπιστωτικής Εποπτείας, η οποία διενεργήθηκε από την Ευρωπαϊκή Επιτροπή, σύμφωνα με το άρθρο 81 του κανονισμού ΕΑΤ, σε συνεργασία με τις άλλες ΕΕΑ·
- συντονισμός της πολιτικής και του εποπτικού έργου της ΕΑΤ, τόσο εσωτερικά όσο και σε συνεργασία με εξωτερικούς φορείς (όπως η Επιτροπή Τραπεζικής Εποπτείας της Βασιλείας και το ΔΝΤ) και θεσμικά όργανα της ΕΕ·

Χρηματοοικονομική διαχείριση και ανάθεση συμβάσεων

Το 2012 η EAT εφάρμοσε μια σειρά βελτιώσεων ώστε να διασφαλίσει την προσφορότερη διαχείριση και τον αποτελεσματικότερο έλεγχο των χρηματοοικονομικών πόρων, περιλαμβανομένης της απλοποίησης των εσωτερικών διαδικασιών με γνώμονα την αύξηση της αποδοτικότητας. Η βελτίωση στον συγκεκριμένο τομέα επιβεβαιώθηκε από εσωτερικούς ελέγχους οι οποίοι διενεργήθηκαν κατά τη διάρκεια του έτους. Συνολικά, η EAT βελτίωσε κατά 18 % την αποδοτικότητα της όσον αφορά τις δαπάνες του συνολικού προϋπολογισμού της το 2012 σε σύγκριση με το 2011, ενώ η εκτέλεση του προϋπολογισμού είχε ήδη ανέλθει στο 89 %.

Το 2012 η EAT δρομολόγησε 19 διαδικασίες ανάθεσης συμβάσεων για την ανάπτυξη, τη βελτίωση και τη στήριξη των εσωτερικών υποδομών της Αρχής. Η συνολική προβλεπόμενη μέγιστη αξία για τις συμβάσεις που υπογράφηκαν το 2012 υπερβαίνει τα 20 εκατ. ευρώ.



Προσωπικό

Λόγω των αυξανόμενων αναγκών στελέχωσης της Αρχής με κατάλληλο προσωπικό, το 2012 η EAT προσέλαβε 28 έκτακτους υπαλλήλους, 6 συμβασιούχους υπαλλήλους και 9 αποσπασμένους εθνικούς εμπειρογνώμονες, με αποτέλεσμα ο συνολικός αριθμός των υπαλλήλων να ανέλθει σε 94 στο τέλος του έτους. Ο αριθμός των υποψηφίων αυξήθηκε κατά 64 % σε σύγκριση με το 2011, γεγονός που αναδεικνύει το υψηλό επίπεδο δημόσιου ενδιαφέροντος για θέσεις στην EAT. Το προσωπικό προέρχεται από 20 χώρες της Ευρωπαϊκής Ένωσης —44 % είναι γυναίκες και 56 % είναι άνδρες.

Τεχνολογία πληροφοριών

Σημαντικό μέρος των προμηθειών το 2012 αφορούσε τις υποδομές τεχνολογίας των πληροφοριών, όπως είναι αύξηση της δυναμικότητας του κέντρου διαχείρισης δεδομένων, ενόψει των αναμενόμενων αυξημένων απαιτήσεων από την EAT. Στο πλαίσιο της αναθεωρημένης στρατηγικής στον τομέα της ΤΠ, η EAT παρέδωσε επίσης ένα εργαλείο συνεργασίας στα σώματα εποπτών, το οποίο διευκολύνει τη συνεργασία εθνικών εμπειρογνομητών και εμπειρογνομητών της EAT. Ο αριθμός των χρηστών του επιτυχημένου αυτού προγράμματος διπλασιάστηκε το 2012.

Επικοινωνία

Επιπλέον των παραδοσιακών δραστηριοτήτων Τύπου και πληροφοριών για την παροχή εύκολα προσπελάσιμων πληροφοριών στα μέσα ενημέρωσης και στους ενδιαφερομένους, το καλοκαίρι του 2013 αναμένεται να τεθεί σε λειτουργία ένας νέος δικτυακός τόπος. Η EAT οργάνωσε αρκετές εκδηλώσεις το 2012 για την ανταλλαγή και τη συγκέντρωση σχολίων και παρατηρήσεων από τους ενδιαφερομένους, όπως:

- την πρώτη «ημέρα προστασίας των καταναλωτών» της EAT·
- την πρώτη ερευνητική σύνοδο εργασίας της EAT, με τη συμμετοχή οικονομολόγων από εθνικές εποπτικές αρχές και κορυφαίων ακαδημαϊκών·
- εννέα δημόσιες ακροάσεις, οι οποίες πραγματοποιήθηκαν στο πλαίσιο διαδικασιών διαβούλευσης σχετικά με κατευθυντήριες γραμμές και τεχνικά πρότυπα· και
- σύνοδο εργασίας σχετικά με την εφαρμογή των απαιτήσεων εποπτικών εκθέσεων.

Κύρια γεγονότα και βασικά οικονομικά μεγέθη το 2012

ΙΑΝΟΥΑΡΙΟΣ

Η ΕΑΤ δημοσιεύει το πρόγραμμα εργασίας της για το 2012

Η ΕΑΤ εκδίδει κατευθυντήριες γραμμές σχετικά με επεκτάσεις και αλλαγές της εξελιγμένης προσέγγισης μέτρησης (AMA)

ΦΕΒΡΟΥΑΡΙΟΣ

Η ΕΑΤ δημοσιεύει επισκόπηση των στόχων και του έργου της στον τομέα της προστασίας των καταναλωτών και της χρηματοοικονομικής καινοτομίας

Το Συμβούλιο Εποπτών της ΕΑΤ προβαίνει στην πρώτη συνολική εκτίμηση των σχεδίων ανακεφαλαιοποίησης των τραπεζών

Η ΕΑΤ δημοσιεύει έγγραφο διαβούλευσης σχετικά με το σχέδιο εκτελεστικών τεχνικών προτύπων για την υποβολή εκθέσεων για μεγάλα ανοίγματα

ΜΑΡΤΙΟΣ

Η ΕΑΤ δημοσιεύει έγγραφο προβληματισμού σχετικά με το σχέδιο ρυθμιστικών τεχνικών προτύπων για τις κεφαλαιακές απαιτήσεις για κεντρικούς αντισυμβαλλόμενους

Οι Ευρωπαϊκές Εποπτικές Αρχές (ΕΕΑ) δημοσιεύουν καινούριο έγγραφο προβληματισμού σχετικά με το σχέδιο ρυθμιστικού τεχνικού προτύπου

ΑΠΡΙΛΙΟΣ

Η ΕΑΤ δημοσιεύει έκθεση σχετικά με τα αποτελέσματα της παρακολούθησης της Βασιλείας III

Η ΕΑΤ ξεκινά διαβούλευση σχετικά με το σχέδιο ρυθμιστικού τεχνικού προτύπου για τα ίδια κεφάλαια (πρώτο μέρος)

Η Μεικτή Επιτροπή των τριών Ευρωπαϊκών Εποπτικών Αρχών (ΕΕΑ) δημοσιεύει δύο εκθέσεις σχετικά με την εφαρμογή της τρίτης οδηγίας για την καταπολέμηση της νομιμοποίησης εσόδων από παράνομες δραστηριότητες

Η ΕΑΤ ξεκινά διαβούλευση σχετικά με το σχέδιο κατευθυντήριων γραμμών για την αξιολόγηση της καταλληλότητας των μελών του διοικητικού οργάνου και των προσώπων που κατέχουν κίριες θέσεις

ΜΑΪΟΣ

Η ΕΑΤ δημοσιεύει έκθεση σχετικά με τη συμμόρφωση προς τη σύσταση της ΕΑΤ για την προσαρμοσίωση ακραίων καταστάσεων στην ΕΕ το 2011

Η Μεικτή Επιτροπή των τριών Ευρωπαϊκών Εποπτικών Αρχών (ΕΕΑ) ξεκινά διαβούλευση σχετικά με την προτεινόμενη απόκριση στην έκκληση της Ευρωπαϊκής Επιτροπής για παροχή συμβουλών σχετικά με τη θεμελιώδη αναστήριξη της οδηγίας για τους χρηματοπιστωτικούς ομίλους ετερογενών δραστηριοτήτων

Η ΕΑΤ δημοσιεύει έγγραφο προβληματισμού σχετικά με το υπόδειγμα σχεδίων ανάκαμψης

Η ΕΑΤ δημοσιεύει δύο σύνολα κατευθυντήριων γραμμών σχετικά με τις μετρήσεις δυναμικής ζημίας υπό ακραίες συνθήκες (Stressed VaR), αφενός, και, αφετέρου, σχετικά με τις προσεγγίσεις σχετικά με την κεφαλαιακή απαίτηση για τον επιπρόσθετο κίνδυνο αθέτησης και μεταβολής της πιστοληπτικής αξιολόγησης (IRC) που χρησιμοποιούν τα πιστωτικά ιδρύματα τα οποία εφαρμόζουν την προσέγγιση εσωτερικού υποδείγματος (IMA)

Η ΕΑΤ δημοσιεύει σχέδιο υποδείγματος σημείων δεδομένων (Data Point Model – DPM) βασισμένο στο σχέδιο εκτελεστικού τεχνικού προτύπου για τις απαιτήσεις των εποπτικών εκθέσεων για τα ιδρύματα

ΙΟΥΝΙΟΣ

Η ΕΑΤ ξεκινά τρεις διαβουλεύσεις σχετικά με σχέδια εκτελεστικών τεχνικών προτύπων για τη δημοσιοποίηση ιδίων κεφαλαίων, τις απαιτήσεις εποπτικών εκθέσεων όσον αφορά τον δείκτη μόχλευσης και την κάλυψη ρευστότητας και τη σταθερή χρηματοδότηση

Η ΕΑΤ ξεκινά δύο διαβουλεύσεις σχετικά με τα σχέδια ρυθμιστικών τεχνικών προτύπων σχετικά με την έννοια του κέρδους από πωλήσεις, αφενός, και, αφετέρου, σχετικά με τις κεφαλαιακές απαιτήσεις για τους κεντρικούς αντισυμβαλλόμενους

Η ΕΑΤ δημοσιεύει την ετήσια έκθεσή της για το 2011

ΙΟΥΛΙΟΣ

Η ΕΑΤ ξεκινά διαβούλευση σχετικά με το σχέδιο ρυθμιστικού τεχνικού προτύπου για τον κίνδυνο προσαρμογών πιστωτικής αποτίμησης κατά τον καθορισμό ενδεικτικού περιθωρίου και τον προσδιορισμό περιορισμένου αριθμού μικρότερων καρτοφυλακικών

Η ΕΑΤ δημοσιεύει την ετήσια έκθεσή της σχετικά με τους κινδύνους και τα τρωτά σημεία του ευρωπαϊκού τραπεζικού τομέα

Η ΕΑΤ δημοσιεύει έκθεση επισκόπησης για την εφαρμογή της προσαρμογής ανακεφαλαιοποίησης

Η ΕΑΤ ξεκινά διαβούλευση σχετικά με το σχέδιο ρυθμιστικού τεχνικού προτύπου για τον προσδιορισμό του υπολογισμού των προσαρμογών πιστωτικού κινδύνου

Οι ΕΕΑ δημοσιεύουν κατάλογο προσδιορισθέντων χρηματοπιστωτικών ομίλων ετερογενών δραστηριοτήτων

Η ΕΑΤ δημοσιεύει δύο σύνολα κατευθυντήριων γραμμών σχετικά με τη συγκέντρωση δεδομένων όσον αφορά υψηλά αμειβόμενα πρόσωπα, αφενός, και, αφετέρου, σχετικά με τη συγκριτική αξιολόγηση των αποδοχών

ΑΥΓΟΥΣΤΟΣ

Η Μεικτή Επιτροπή των τριών ΕΕΑ δημοσιεύει πρωτόκολλο εποπτικής συνεργασίας στον τομέα της καταπολέμησης της νομιμοποίησης εσόδων από παράνομες δραστηριότητες

Η ΕΑΤ οργανώνει σύνοδο εργασίας σχετικά με την τεχνική εφαρμογή των νέων απαιτήσεων εποπτικών εκθέσεων

Η Μεικτή Επιτροπή των ΕΕΑ ξεκινά δημόσια διαβούλευση σχετικά με το ρυθμιστικό τεχνικό πρότυπο για τις μεθόδους υπολογισμού για χρηματοπιστωτικούς ομίλους ετερογενών δραστηριοτήτων

ΣΕΠΤΕΜΒΡΙΟΣ

Το συμβούλιο προσφύγων των ΕΕΑ διορίζει τον William Blair πρόεδρο και τον Juan Fernández-Armesto αντιπρόεδρό του

Η ΕΑΤ εγκρίνει τα σχέδια τεχνικών προτύπων σχετικά με τις κεφαλαιακές απαιτήσεις για τους κεντρικούς αντισυμβαλλομένους

Η ΕΑΤ δημοσιεύει τα αποτελέσματα της παρακολούθησης της Βασιλείας III έως τις 31 Δεκεμβρίου 2011

ΟΚΤΩΒΡΙΟΣ

Η ΕΑΤ δημοσιεύει την τελική έκθεση σχετικά με την ανακεφαλαιοποίηση των ευρωπαϊκών τραπεζών

Η ΕΑΤ δημοσιεύει το ετήσιο πρόγραμμα εργασίας της για το 2013

Η ΕΑΤ δημοσιεύει έκθεση παρακολούθησης σχετικά με τη διαφάνεια των τραπεζών στις εκπονηθείσες το 2011 εκθέσεις τους για τον τρίτο πυλώνα

Η ΕΑΤ εκδίδει έκθεση σχετικά με την αξιολόγηση των προτάσεων των ΜΜΕ για τη CRD IV / τον CRR

ΝΟΕΜΒΡΙΟΣ

Η ΕΑΤ ξεκινά διαβούλευση σχετικά με τα τεχνικά πρότυπα για συνεταιρισμούς, αλληλασφαλιστικές ενώσεις, ταμειυτήρια και παρόμοια ιδρύματα

Η ΕΑΤ δημοσιεύει έγγραφο προβληματισμού σχετικά με το σχέδιο ρυθμιστικού τεχνικού προτύπου για τη συνετή αποτίμηση

Η ΕΑΤ οργανώνει ερευνητική σύνοδο εργασίας με θέμα «Επιχειρηματικά μοντέλα τραπεζών μετά την κρίση: κίνητρα, στρατηγικές, ελαχιστοποίηση κινδύνων»

Η ΕΑΤ δημοσιεύει κατευθυντήριες γραμμές σχετικά με την αξιολόγηση της καταλληλότητας των μελών του διοικητικού οργάνου και των προσώπων που κατέχουν κίριες θέσεις

Η ΕΑΤ δημοσιεύει επικαιροποιημένο κατάλογο των πιστωτικών ιδρυμάτων που έχουν άδεια λειτουργίας στην ΕΕ και στις χώρες του ΕΟΧ

Η Μεικτή Επιτροπή των ΕΕΑ δημοσιεύει έκθεση σχετικά με την εφαρμογή των απαιτήσεων για την καταπολέμηση της νομιμοποίησης εσόδων από παράνομες δραστηριότητες και της χρηματοδότησης της τρομοκρατίας για το ηλεκτρονικό χρήμα στην ΕΕ

ΔΕΚΕΜΒΡΙΟΣ

Η ΕΑΤ εγκρίνει γνωμοδότηση σχετικά με τις συστάσεις προς την ομάδα εμπειρογνομώνων υψηλού επιπέδου για τη μεταρρύθμιση της δομής του τραπεζικού τομέα της ΕΕ

Η ΕΑΤ εκδίδει επικαιροποιημένη θέση όσον αφορά τις εποπτικές απαιτήσεις για τις εκθέσεις που αφορούν τους δείκτες ρευστότητας και μόχλευσης

Η ΕΑΤ εγκρίνει γνωμοδότηση σχετικά με το προτεινόμενο πλαίσιο για την ανάκαμψη και την εξυγίανση μη τραπεζικών χρηματοπιστωτικών ιδρυμάτων



Το 2012 σε αριθμούς

Συνεδριάσεις συμβουλίου εποπτών	9
Συνεδριάσεις ομάδας τραπεζικών συμφεροντούχων	7
Συνεδριάσεις ομάδων εργασίας	180
Έγγραφα διαβούλευσης	14
Σχέδια ρυθμιστικών και εκτελεστικών τεχνικών προτύπων	23
Κατευθυντήριες γραμμές	6
Γνωμοδοτήσεις	6
Δημόσιες ακροάσεις	9

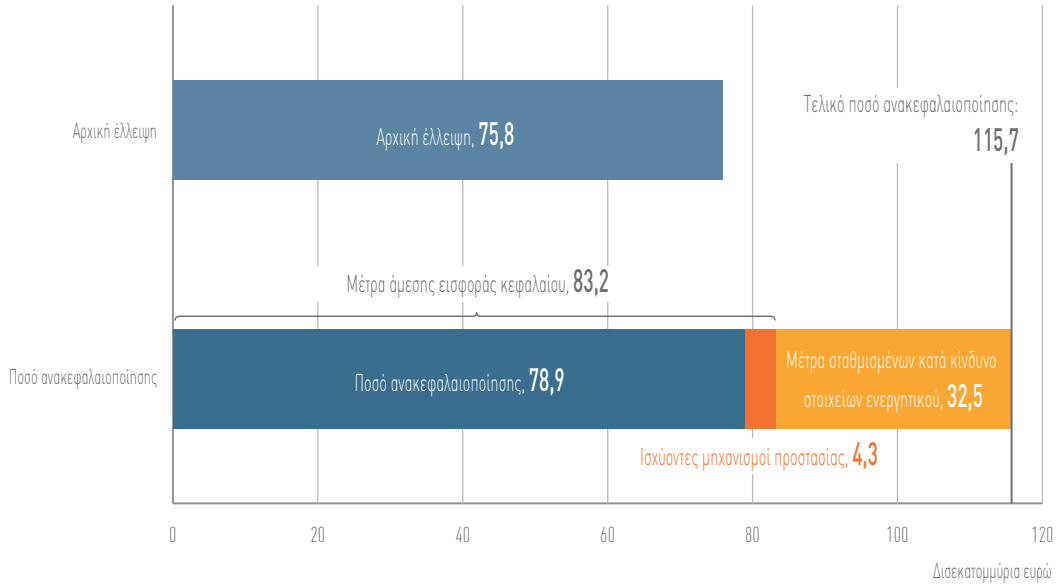
Βασικά στοιχεία σχετικά με τη ρύθμιση

Θέμα	Ρυθμιστικά προϊόντα
Ίδια κεφάλαια	Έγγραφο διαβούλευσης σχετικά με 14 σχέδια ρυθμιστικών τεχνικών προτύπων για ίδια κεφάλαια
	Έγγραφο διαβούλευσης σχετικά με 1 σχέδιο ρυθμιστικού τεχνικού προτύπου για συνεταιρισμούς, αλληλσφαλιστικές ενώσεις, ταμειυτήρια και παρόμοια ιδρύματα
	Έγγραφο διαβούλευσης σχετικά με 1 σχέδιο εκτελεστικού τεχνικού προτύπου για τη γνωστοποίηση ιδίων κεφαλαίων
	Γνωμοδότηση σχετικά με τη μεθοδολογία για τον υπολογισμό των μεταβατικών κατώτατων ορίων
	Γνωμοδότηση σχετικά με ορισμένες τροποποιήσεις στον CRR
Πιστωτικός κίνδυνος	Έγγραφο διαβούλευσης σχετικά με 1 σχέδιο ρυθμιστικού τεχνικού προτύπου για τον υπολογισμό προσαρμογών πιστωτικού κινδύνου
	Έγγραφο διαβούλευσης σχετικά με 1 σχέδιο ρυθμιστικού τεχνικού προτύπου σχετικά με τις κεφαλαιακές απαιτήσεις για κεντρικούς αντισυμβαλλομένους
	Γνωμοδότηση σχετικά με τις κεφαλαιακές απαιτήσεις για κεντρικούς αντισυμβαλλομένους
	Έγγραφο προβληματισμού σχετικά με το σχέδιο ρυθμιστικού τεχνικού προτύπου για τις κεφαλαιακές απαιτήσεις για κεντρικούς αντισυμβαλλομένους
Κίνδυνος αγοράς	Κατευθυντήριες γραμμές σχετικά με την κεφαλαιακή απαίτηση για τον επιπρόσθετο κίνδυνο αθέτησης και μεταβολής της πιστοληπτικής αξιολόγησης
	Κατευθυντήριες γραμμές σχετικά με τις μετρήσεις δυναμικής ζημίας υπό ακραίες συνθήκες
	Έγγραφο διαβούλευσης σχετικά με 1 ρυθμιστικό τεχνικό πρότυπο για την έννοια του κέρδους από πωλήσεις που σχετίζεται με μελλοντικό περιθώριο εσόδων σε πλαίσιο τιλοποίησης
	Έγγραφο προβληματισμού σχετικά με το σχέδιο ρυθμιστικών προτύπων για τη συνετή αποτίμηση
Επιχειρησιακός κίνδυνος	Κατευθυντήριες γραμμές σχετικά με επεκτάσεις και αλλαγές της εξελεγμένης προσέγγισης μέτρησης
Αμοιβές	Κατευθυντήριες γραμμές σχετικά με τη συγκέντρωση δεδομένων όσον αφορά υψηλά αμειβόμενα πρόσωπα
	Κατευθυντήριες γραμμές σχετικά με τη συγκριτική αξιολόγηση των αποδοχών
Εποπτικές εκθέσεις	Έγγραφο διαβούλευσης σχετικά με 1 σχέδιο εκτελεστικού τεχνικού προτύπου σχετικά με την υποβολή εκθέσεων για μεγάλα ανοίγματα
	Διαβούλευση σχετικά με 1 σχέδιο εκτελεστικού ρυθμιστικού προτύπου για τις απαιτήσεις εποπτικών εκθέσεων για την κάλυψη ρευστότητας και τη σταθερή χρηματοδότηση
	Διαβούλευση σχετικά με 1 σχέδιο εκτελεστικού ρυθμιστικού προτύπου σχετικά με τις απαιτήσεις εποπτικών εκθέσεων για τον δείκτη μόχλευσης
	Διαβούλευση σχετικά με 1 σχέδιο εκτελεστικού ρυθμιστικού προτύπου σχετικά με τις απαιτήσεις εποπτικών εκθέσεων για τη χρηματοοικονομική πληροφόρηση και την κοινή πληροφόρηση
Ανάκαμψη και εξυγίανση	Γνωμοδότηση σχετικά με το ενδεχόμενο πλαίσιο για την ανάκαμψη και την εξυγίανση χρηματοπιστωτικών ιδρυμάτων εκτός τραπεζών
	Έγγραφο προβληματισμού σχετικά με το υπόδειγμα για σχέδια ανάκαμψης
Διαρθρωτικές μεταρρυθμίσεις	Γνωμοδότηση σχετικά με τις συστάσεις της ομάδας εμπειρογνομώνων υψηλού επιπέδου για τη μεταρρύθμιση της δομής του τραπεζικού τομέα της ΕΕ
Σκιώδες τραπεζικό σύστημα	Γνωμοδότηση σχετικά με τη διαβούλευση με την Ευρωπαϊκή Επιτροπή για το σκιώδες τραπεζικό σύστημα
Εσωτερική διακυβέρνηση	Κατευθυντήριες γραμμές σχετικά με την αξιολόγηση της καταλληλότητας των μελών του διοικητικού οργάνου και των προσώπων που κατέχουν κίριες θέσεις
Έγγραφα προβληματισμού Γνωμοδοτήσεις	Κατευθυντήριες γραμμές Διαβουλεύσεις για σχέδια ρυθμιστικών τεχνικών προτύπων και εκτελεστικών τεχνικών προτύπων

Βασικά στοιχεία όσον αφορά την εποπτεία

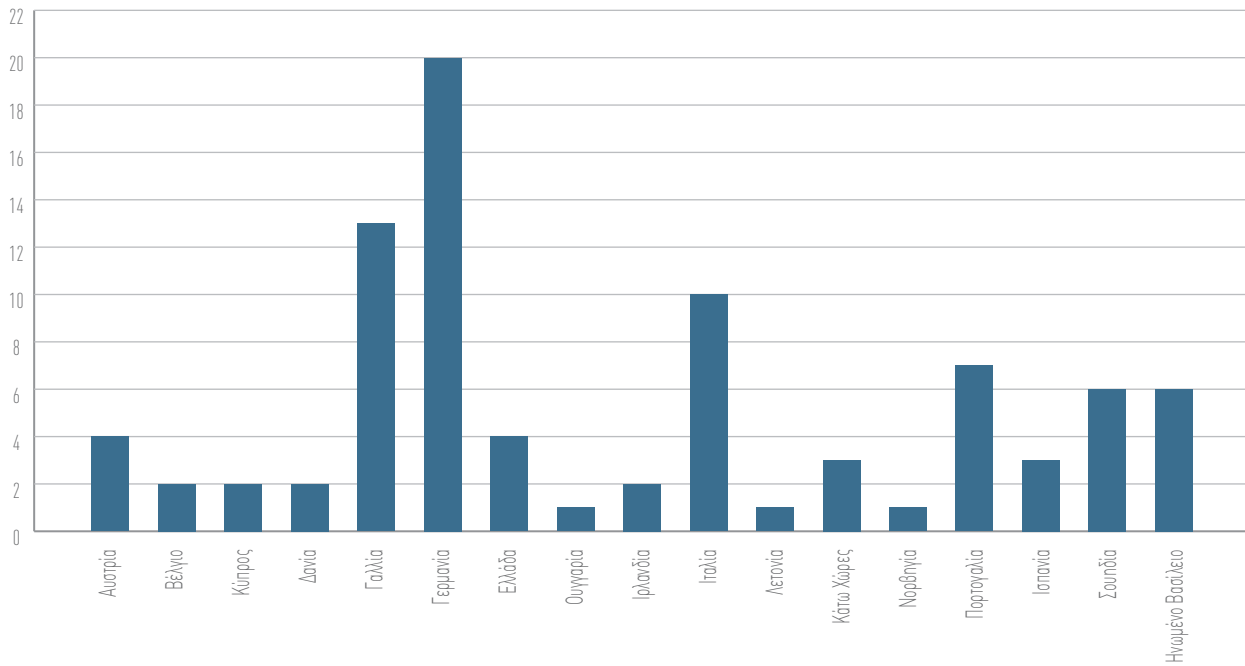
Προσομοίωση ανακεφαλαιοποίησης

Αρχική έλλειψη κεφαλαίου και τελικό ποσό ανακεφαλαιοποίησης

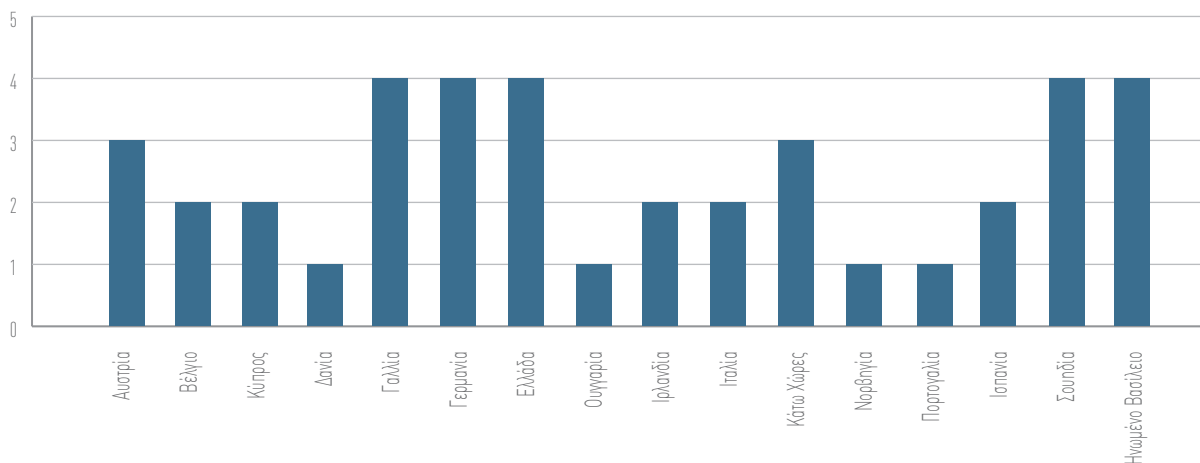


Σώματα εποπτών

Υφιστάμενα σώματα εποπτών στον ΕΟΧ — κατανομή ανά χώρα καταγωγής



Κατάλογος στενά παρακολουθούμενων από την EAT σωμάτων εποτών — κατανομή ανά χώρα καταγωγής

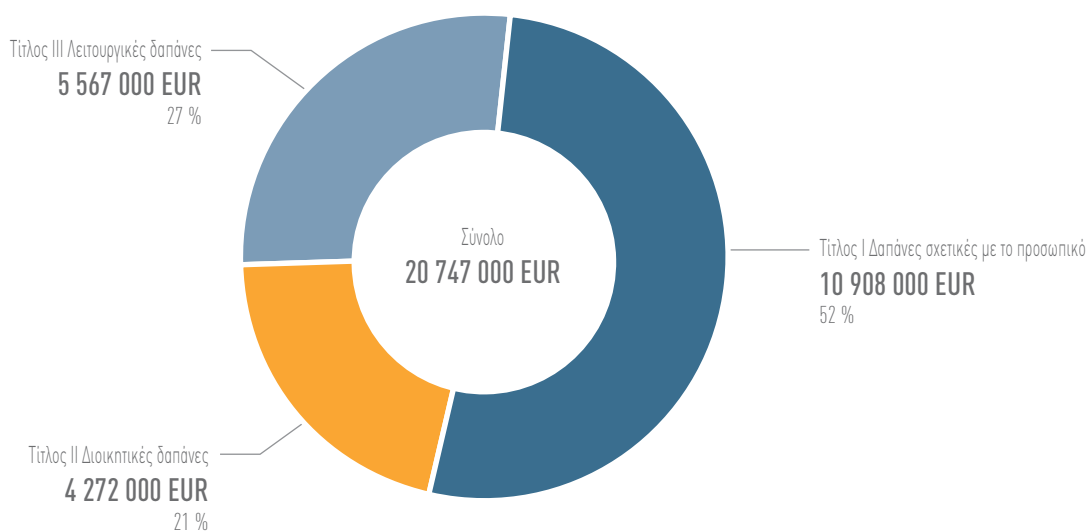


Βασικά χρηματοοικονομικά στοιχεία

Εκτέλεση προϋπολογισμού το 2012

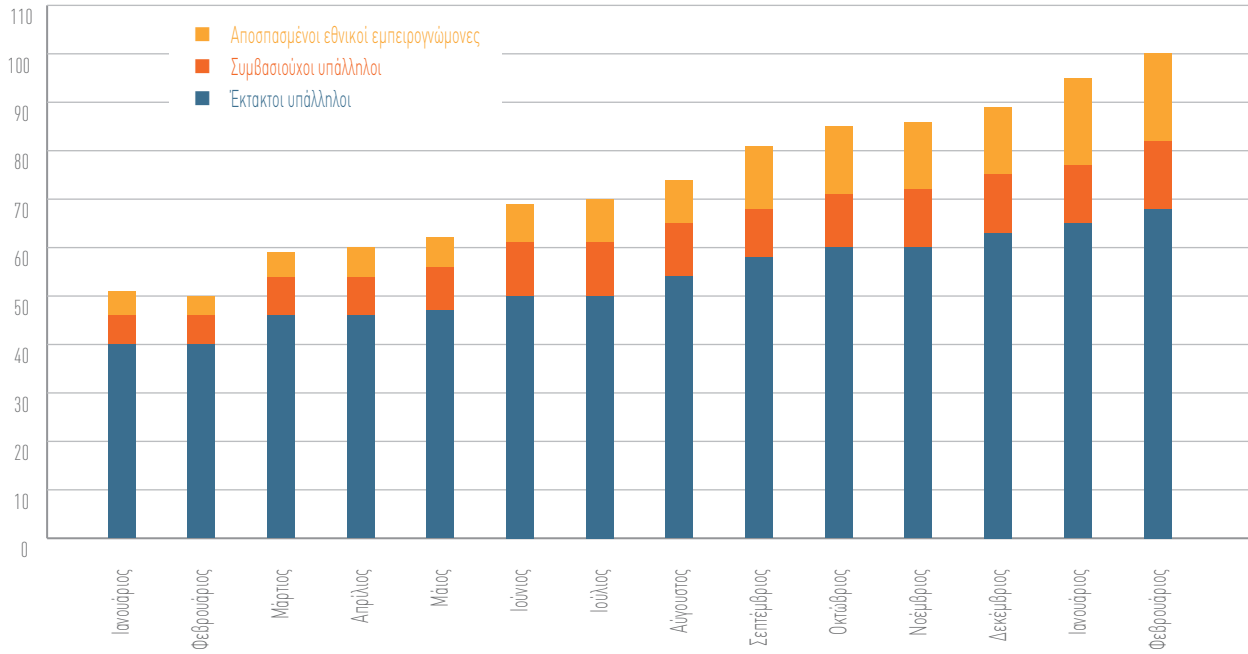
	Προϋπολογισμός	Δεσμευθείς	Δεσμευθείς %	Καταβληθείς	Καταβληθείς %
Τίτλος I — Δαπάνες σχετικές με το προσωπικό	10 908 000	9 159 710	84 %	8 953 661	82 %
Τίτλος II — Διοικητικές δαπάνες	4 272 000	3 673 434	86 %	2 029 498	48 %
Τίτλος III — Λειτουργικές δαπάνες	5 567 000	5 547 199	100 %	849 375	15 %
Σύνολο (ευρώ)	20 747 000	18 380 343	89 %	11 832 534	57 %

Εκτέλεση προϋπολογισμού κατά τίτλο



Βασικά στοιχεία για τους ανθρώπινους πόρους

Αύξηση αριθμού μελών προσωπικού



Ευρωπαϊκή Αρχή Τραπεζών

Σύνοψη της ετήσιας έκθεσης της ΕΑΤ για το 2012

Λουξεμβούργο: Υπηρεσία Εκδόσεων της Ευρωπαϊκής Ένωσης

2013 — 15 σ. — 21 × 29,7 cm

ISSN 1977-8597

ISBN 978-92-95086-04-3

doi:10.2853/15562

ΠΩΣ ΘΑ ΠΡΟΜΗΘΕΥΤΕΙΤΕ ΕΚΔΟΣΕΙΣ ΤΗΣ ΕΕ

Δωρεάν εκδόσεις:

- ένα αντίτυπο:
από το EU Bookshop (<http://bookshop.europa.eu>).
- περισσότερα από ένα αντίτυπα ή αφίσες/χάρτες:
από τις αντιπροσωπείες της Ευρωπαϊκής Ένωσης (http://ec.europa.eu/represent_el.htm),
από τα γραφεία εκπροσώπησης στις εκτός ΕΕ χώρες (http://eeas.europa.eu/delegations/index_el.htm),
επικοινωνώντας με την υπηρεσία Άμεση Ευρώπη (http://europa.eu/eurodirect/index_el.htm) ή
καλώντας τον αριθμό 00 800 6 7 8 9 10 11 (δωρεάν τηλεφωνικός αριθμός από όλη την Ένωση) (*).

(*) Οι πληροφορίες παρέχονται δωρεάν, και οι κλήσεις είναι γενικώς δωρεάν (ενδέχεται όμως κάποιες κλήσεις που πραγματοποιούνται μέσω ορισμένων τηλεπικοινωνιακών φορέων ή από τηλεφωνικούς θαλάμους ή ξενοδοχεία να χρεώνονται).

Εκδόσεις επί πληρωμή:

- από το EU Bookshop (<http://bookshop.europa.eu>).

Συνδρομές επί πληρωμή:

- μέσω των εμπορικών αντιπροσώπων της Υπηρεσίας Εκδόσεων της Ευρωπαϊκής Ένωσης (http://publications.europa.eu/others/agents/index_el.htm)

ΕΥΡΩΠΑΪΚΗ ΑΡΧΗ ΤΡΑΠΕΖΩΝ

Tower 42
25 Old Broad Street
London EC2N 1HQ

Τηλ. **+44 2073821770**
Φαξ **+44 2073821771/2**
E-mail: **info@eba.europa.eu**

<http://www.eba.europa.eu>



Υπηρεσία Εκδόσεων

ISBN 978-92-95086-04-3



9 789295 086043

doi:10.2853/15562